

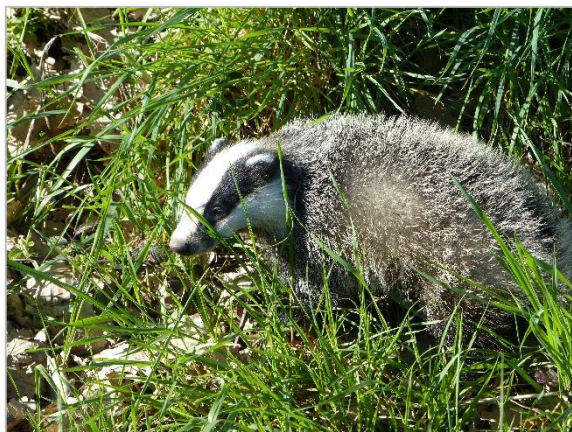
> MAMMIFERES CONTINENTAUX

ARRETE LE 4 NOVEMBRE 2015

Les mammifères continentaux, en opposition aux mammifères marins, représentent une classe d'animaux aux morphologies et modes de vie très variés.

En Aquitaine, 7 ordres composent ce groupe :

- les **ARTIODACTYLES** (Artiodactyla),
- les **CARNIVORES** (Carnivora),
- les **CHIROPTERES** (Chiroptera),
- les **ERINACEOMOPHES** (Erinaceomophes)
- les **LAGOMORPHES** (Lagomorphes),
- les **RODENTIENS** (Rodentia),
- les **SORICOMORPHES** (Soricomorpha).



Blaireau européen - *Meles meles* © Didier ALARD

Ce document dresse la liste taxonomique des espèces de mammifères continentaux recensées sur le territoire aquitain. Pour chaque taxon des informations statutaires sont également renseignées (occurrence, reproduction, indigénat...). Ce référentiel doit être considéré comme un outil de connaissance à l'échelle régionale, permettant notamment à l'ensemble des acteurs de travailler sur une liste commune d'espèces. Cette liste devra être mise à jour en fonction des nouvelles données et des évolutions taxonomiques.



Sanglier - *Sus scrofa* © Charles FROMAGE

Le référentiel Mammifères continentaux pour la région arrêté le 4 novembre 2015 comporte 85 espèces. Parmi les taxons recensés, 8 sont considérés comme non-indigènes de la région.

L'intégralité du référentiel est consultable en ligne et téléchargeable sur www.oafs.fr, rubrique *la Faune sauvage en Aquitaine > Référentiels-espèces*.

Ces travaux, menés en collaboration avec le Conseil Scientifique Régional du Patrimoine Naturel (CSRPN) d'Aquitaine, se basent sur l'ensemble des sources citées en fin de document.



Ragondin - *Myocastor coypus* © Marie BARNEIX

DEFINITION DES STATUTS :

Ces statuts sont extraits du Guide méthodologique pour l'élaboration de référentiels-espèces en Aquitaine (OAFS, 2014).

STATUT D'INDIGENAT

- **Indigène (In)** : espèce présente en Aquitaine avant 1850 ou apparue récemment dans la région suite à l'expansion naturelle de son aire de répartition naturelle (syn. autochtone).
- **Exotique (Ex)** : espèce introduite volontairement ou accidentellement en Aquitaine après 1850 ou apparue dans la région suite à l'expansion naturelle d'une population introduite (syn. allochtone).
- **Incertain (I)** : Le statut ne peut être déterminé.

STATUT DE PRESENCE

La présence est définie à partir des données d'observation :

- **Présent (Pr)** : la dernière observation de l'espèce est récente, moins de 5 ans, et il n'y a pas de preuve de sa disparition.
- **Probablement présent (Pb)** : la dernière observation de l'espèce a plus de 5 ans et il n'y a pas de preuve de sa disparition.
- **Disparu (D)** : l'espèce a été observée au moins une fois depuis 1850 et il y a une preuve (ou un constat formel) de sa disparition.

Les espèces considérées comme **potentiellement présentes** car non signalées en Aquitaine mais observées dans les régions limitrophes sont spécifiées en fin de document.

STATUT D'OCCURRENCE

Principalement basé sur la répartition spatiale de l'espèce. Lorsqu'elle peut être estimée, l'abondance des populations est également considérée :

- **Commun (C)** : l'espèce est fréquente et régulière sur l'ensemble de l'Aquitaine. Les populations sont largement distribuées, relativement abondantes et donnent lieu à des observations de façon régulière chaque année aux mêmes périodes.
- **Localisé (L)** :
 - l'espèce est rencontrée chaque année sur une partie plus ou moins réduite du territoire aquitain avec des effectifs moyens à importants [*biogéographie*].
 - ou
 - l'espèce est rencontrée chaque année, inféodée à un habitat particulier peu

étendu mais qui peut être présent un peu partout en Aquitaine [*écologie*].

- **Rare (R)** : L'espèce est rencontrée chaque année en Aquitaine avec de faibles effectifs. La distribution de l'espèce peut être relativement étendue [*démographie*].
- **Occasionnel (O)** : l'espèce est rencontrée en Aquitaine sur quelques points du territoire, durant certaines années et durant des périodes relativement réduites.
- **Accidentel (A)** : l'espèce est représentée par un ou quelques individus isolés, présente exceptionnellement dans la région et en dehors de son aire de répartition naturelle (événement particulier).
- **Incertain (I)** : Le statut ne peut pas être déterminé.

STATUTS PHENOLOGIQUES

- **Sédentaire (S)** : espèce présente toute l'année.
- **Migrateur (M)** : espèce observée en période de migration, qui traverse ou fait escale sur le territoire considéré (hors période hivernale).
- **Hivernant (H)** : espèce présente durant la période hivernale.
- **Incertain (I)** : Le statut ne peut pas être déterminé.

Certaines espèces peuvent présenter des populations aux statuts phénologiques différents, plusieurs statuts sont alors attribués.

STATUT REPRODUCTEUR

- **Reproducteur (R)** : l'espèce se reproduit en Aquitaine.
- **Non reproducteur (NR)** : l'espèce ne se reproduit pas en Aquitaine.
- **Incertain (I)** : la reproduction de l'espèce est suspectée mais pas avérée.

STATUTS PATRIMONIAUX

- **Espèces protégées au niveau national** : arrêté du 23 avril 2007 fixant la liste des mammifères terrestres protégés sur l'ensemble du territoire et les modalités de leur protection.
- **Espèces déterminantes ZNIEFF** : espèces susceptibles de pouvoir donner lieu à la mise en place d'une Zone Naturelle d'Intérêt Ecologique, Faunistique et Floristique selon les conditions définies par le CSRPN. Les espèces retenues comme déterminantes ZNIEFF sont des espèces présentant un intérêt patrimonial.

REFERENTIEL-ESPECES SUR LES MAMMIFERES D'AQUITAINE

	Indigénat	Présence	Occurrence	Phénologie	Reproduction	Espèce protégée	Espèce ZNIEFF
ORDRE : ARTIODACTYLES							
FAMILLE : BOVIDAE							
▪ <i>Capra pyrenaica</i> Schinz, 1838 - Bouquetin ibérique ¹	In	Pr	R	S	R	X	
▪ <i>Ovis gmelinii</i> Blyth, 1841 – Mouflon.....	Ex	Pr	R	S	R		
▪ <i>Rupicapra pyrenaica</i> Bonaparte, 1845 – Isard.....	In	Pr	L	S	R		X
FAMILLE : CERVIDAE							
▪ <i>Capreolus capreolus</i> (Linnaeus, 1758) - Chevreuil européen.....	In	Pr	C	S	R		
▪ <i>Cervus elaphus</i> Linnaeus, 1758 - Cerf élaphe.....	In	Pr	C	S	R		
▪ <i>Cervus nippon</i> Temminck, 1838 - Cerf sika.....	Ex	Pr	A	I	I		
▪ <i>Dama dama</i> (Linnaeus, 1758) - Daim européen.....	Ex	Pr	L	S	R		
FAMILLE : SUIDAE							
▪ <i>Sus scrofa</i> Linnaeus, 1758 – Sanglier.....	In	Pr	C	S	R		
ORDRE : CARNIVORA							
FAMILLE : CANIDAE							
▪ <i>Canis lupus</i> Linnaeus, 1758 - Loup gris.....	In	Pr	O	I	I	X	
▪ <i>Vulpes vulpes</i> (Linnaeus, 1758) - Renard roux.....	In	Pr	C	S	R		
FAMILLE : FELIDAE							
▪ <i>Felis silvestris</i> Schreber, 1775 - Chat forestier.....	In	Pr	R	S	R	X	X
▪ <i>Lynx lynx</i> (Linnaeus, 1758) - Lynx boréal.....	In	D				X	
FAMILLE : MUSTELIDAE							
▪ <i>Lutra lutra</i> (Linnaeus, 1758) - Loutre d'Europe.....	In	Pr	L	S	R	X	X
▪ <i>Martes foina</i> (Erxleben, 1777) – Fouine.....	In	Pr	C	S	R		
▪ <i>Martes martes</i> (Linnaeus, 1758) – Martre.....	In	Pr	C	S	R		X
▪ <i>Meles meles</i> (Linnaeus, 1758) - Blaireau européen.....	In	Pr	C	S	R		
▪ <i>Mustela erminea</i> Linnaeus, 1758 – Hermine.....	In	Pr	L	S	R		X
▪ <i>Mustela lutreola</i> (Linnaeus, 1761) - Vison d'Europe.....	In	Pr	R	S	R	X	X
▪ <i>Mustela nivalis</i> Linnaeus, 1766 - Belette d'Europe.....	In	Pr	C	S	R		
▪ <i>Mustela putorius</i> Linnaeus, 1758 - Putois d'Europe.....	In	Pr	L	S	R		X
▪ <i>Mustela vison</i> Schreber, 1777 - Vison d'Amérique.....	Ex	Pr	C	S	R		
FAMILLE : PROCYONIDAE							
▪ <i>Procyon lotor</i> (Linnaeus, 1758) - Raton laveur.....	Ex	Pr	L	S	R		

¹ Espèce réintroduite suite à l'extinction de *Capra pyrenaica pyrenaica*

FAMILLE : URSIDAE							
▪ <i>Ursus arctos</i> Linnaeus, 1758 - Ours brun.....	In	Pr	R	S	R	X	X
FAMILLE : VIVERRIDAE							
▪ <i>Genetta genetta</i> (Linnaeus, 1758) - Genette commune.....	In	Pr	C	S	R	X	
ORDRE : CHIROPTERA							
FAMILLE : MINIOPTERIDAE							
▪ <i>Miniopterus schreibersii</i> (Kuhl, 1817) - Minioptère de Schreibers.....	In	Pr	L	I	R	X	X
FAMILLE : MOLOSSIDAE							
▪ <i>Tadarida teniotis</i> (Rafinesque, 1814) - Molosse de Cestoni.....	In	Pr	R	I	I	X	X
FAMILLE : RHINOLOPHIDAE							
▪ <i>Rhinolophus euryale</i> Blasius, 1853 - Rhinolophe euryale.....	In	Pr	L	S	R	X	X
▪ <i>Rhinolophus ferrumequinum</i> (Schreber, 1774) - Grand rhinolophe.....	In	Pr	C	S	R	X	X
▪ <i>Rhinolophus hipposideros</i> (Bechstein, 1800) - Petit rhinolophe.....	In	Pr	L	S	R	X	X
FAMILLE : VESPERTILIONIDAE							
▪ <i>Barbastella barbastellus</i> (Schreber, 1774) - Barbastelle d'Europe.....	In	Pr	C	S	R	X	X
▪ <i>Eptesicus serotinus</i> (Schreber, 1774) - Sérotine commune.....	In	Pr	C	S	R	X	X
▪ <i>Hypsugo savii</i> (Bonaparte, 1837) - Vespère de Savi.....	In	Pr	L	I	R	X	X
▪ <i>Myotis alcathoe</i> Helversen & Heller, 2001 - Murin d'Alcathoe.....	In	Pr	I	I	R	X	X
▪ <i>Myotis bechsteinii</i> (Kuhl, 1817) - Murin de Bechstein.....	In	Pr	R	S	R	X	X
▪ <i>Myotis blythii</i> (Tomes, 1857) - Petit Murin.....	In	Pr	R	S	R	X	X
▪ <i>Myotis daubentonii</i> (Kuhl, 1817) - Murin de Daubenton.....	In	Pr	C	S	R	X	
▪ <i>Myotis emarginatus</i> (E. Geoffroy, 1806) - Murin à oreilles échancrées.....	In	Pr	L	S	R	X	X
▪ <i>Myotis myotis</i> (Borkhausen, 1797) - Grand Murin.....	In	Pr	L	S	R	X	X
▪ <i>Myotis mystacinus</i> (Kuhl, 1817) - Murin à moustaches.....	In	Pr	R	S	R	X	X
▪ <i>Myotis nattereri</i> (Kuhl, 1817) - Murin de Natterer.....	In	Pr	L	S	R	X	X
▪ <i>Nyctalus lasiopterus</i> (Schreber, 1780) - Grande noctule.....	In	Pr	L	I	I	X	X
▪ <i>Nyctalus leisleri</i> (Kuhl, 1817) - Noctule de Leisler.....	In	Pr	C	SMH	R	X	X
▪ <i>Nyctalus noctula</i> (Schreber, 1774) - Noctule commune.....	In	Pr	L	I	I	X	X
▪ <i>Pipistrellus kuhlii</i> (Kuhl, 1817) - Pipistrelle de Kuhl	In	Pr	C	S	R	X	
▪ <i>Pipistrellus nathusii</i> (Keyserling & Blasius, 1839) - Pipistrelle de Nathusius.....	In	Pr	L	SMH	I	X	X
▪ <i>Pipistrellus pipistrellus</i> (Schreber, 1774) - Pipistrelle commune.....	In	Pr	C	S	R	X	
▪ <i>Pipistrellus pygmaeus</i> (Leach, 1825) - Pipistrelle pygmée.....	In	Pr	L	S	I	X	X
▪ <i>Plecotus auritus</i> (Linnaeus, 1758) - Oreillard roux.....	In	Pr	L	S	R	X	X
▪ <i>Plecotus austriacus</i> (J.B. Fischer, 1829) - Oreillard gris.....	In	Pr	L	S	R	X	X
ORDRE : ERINACEOMORPHA							
FAMILLE : ERINACEIDAE							
▪ <i>Erinaceus europaeus</i> Linnaeus, 1758 - Hérisson d'Europe.....	In	Pr	C	S	R	X	

ORDRE : LAGOMORPHA							
FAMILLE : LEPORIDAE							
▪ <i>Lepus europaeus</i> Pallas, 1778 - Lièvre d'Europe.....	In	Pr	C	S	R		
▪ <i>Oryctolagus cuniculus</i> (Linnaeus, 1758) - Lapin de garenne.....	In	Pr	C	S	R		
ORDRE : RODENTIA							
FAMILLE : CRICETIDAE							
▪ <i>Arvicola sapidus</i> Miller, 1908 - Campagnol amphibie.....	In	Pr	L	S	R	X	X
▪ <i>Arvicola scherman</i> (Shaw, 1801) - Campagnol fouisseur.....	In	Pr	L	S	R		X
▪ <i>Chionomys nivalis</i> (Martins, 1842)- Campagnol des neiges.....	In	Pr	L	S	R		X
▪ <i>Microtus agrestis</i> (Linnaeus, 1761) - Campagnol agreste.....	In	Pr	C	S	R		
▪ <i>Microtus arvalis</i> (Pallas, 1778) - Campagnol des champs.....	In	Pr	C	S	R		
▪ <i>Microtus gerbei</i> (Gerbe, 1879) - Campagnol des Pyrénées	In	Pr	C	S	R		
▪ <i>Microtus lusitanicus</i> (Gerbe, 1879) - Campagnol basque.....	In	Pr	L	S	R		
▪ <i>Microtus subterraneus</i> (de Sélys-Longchamps, 1836) – Campagnol souterrain....	In	Pr	I	S	R		
▪ <i>Ondatra zibethicus</i> (Linnaeus, 1766) - Rat musqué.....	Ex	Pr	L	S	R		
FAMILLE : GLIRIDAE							
▪ <i>Eliomys quercinus</i> (Linnaeus, 1766) – Lérot.....	In	Pr	L	S	R		
▪ <i>Glis glis</i> (Linnaeus, 1766) - Loir gris.....	In	Pr	L	S	R		X
▪ <i>Muscardinus avellanarius</i> (Linnaeus, 1758) – Muscardin.....	In	Pb	I	S	I	X	X
FAMILLE : MURIDAE							
▪ <i>Apodemus flavicollis</i> (Melchior, 1834) - Mulot à collier.....	In	Pr	L	S	R		
▪ <i>Apodemus sylvaticus</i> (Linnaeus, 1758) - Mulot sylvestre.....	In	Pr	C	S	R		
▪ <i>Clethrionomys glareolus</i> (Schreber, 1780) - Campagnol roussâtre.....	In	Pr	C	S	R		
▪ <i>Micromys minutus</i> (Pallas, 1771) - Rat des moissons.....	In	Pr	C	S	R		
▪ <i>Mus musculus</i> Linnaeus, 1758 - Souris grise.....	In	Pr	C	S	R		
▪ <i>Mus spretus</i> Lataste, 1883 - Souris d'Afrique du Nord.....	In	Pr	R	S	R		
▪ <i>Rattus norvegicus</i> (Berkenhout, 1769) - Rat surmulot.....	In	Pr	C	S	R		
▪ <i>Rattus rattus</i> (Linnaeus, 1758) - Rat noir.....	In	Pr	C	S	R		
FAMILLE : MYOCASTORIDAE							
▪ <i>Myocastor coypus</i> (Molina, 1782) – Ragondin.....	Ex	Pr	C	S	R		
FAMILLE : SCIURIDAE							
▪ <i>Marmota marmota</i> (Linnaeus, 1758) - Marmotte des Alpes.....	Ex	Pr	L	S	R		
▪ <i>Sciurus vulgaris</i> Linnaeus, 1758 - Écureuil roux.....	In	Pr	C	S	R	X	
ORDRE : SORICOMORPHA							
FAMILLE : SORICIDAE							
▪ <i>Crocodyura russula</i> (Hermann, 1780) - Crocidure musette.....	In	Pr	C	S	R		
▪ <i>Crocodyura suaveolens</i> (Pallas, 1811) - Crocidure des jardins.....	In	Pr	C	S	R		
▪ <i>Neomys anomalus</i> Cabrera, 1907 - Crossope de Miller.....	In	Pb	I	S	I	X	X

▪ <i>Neomys fodiens</i> (Pennant, 1771) - Crossope aquatique.....	In	Pr	L	S	R	X	X
▪ <i>Sorex araneus</i> Linnaeus, 1758 - Musaraigne carrelet.....	In	Pr	L	S	R		
▪ <i>Sorex coronatus</i> Millet, 1828 - Musaraigne couronnée.....	In	Pr	C	S	R		
▪ <i>Sorex minutus</i> Linnaeus, 1766 - Musaraigne pygmée.....	In	Pr	C	S	R		
▪ <i>Suncus etruscus</i> (Savi, 1822) - Pachyure étrusque.....	In	Pr	L	S	R		X
▪ <i>Galemys pyrenaicus</i> (E. Geoffroy, 1811) - Desman des Pyrénées.....	In	Pr	R	S	R	X	X
▪ <i>Talpa europaea</i> Linnaeus, 1758 - Taupe d'Europe.....	In	Pr	C	S	R		



ESPECES POTENTIELLEMENT PRESENTES :

- *Nyctereutes procyonoides* (Gray, 1834) - Chien viverrin
- *Myotis brandtii* (Eversmann, 1845) - Murin de Brandt
- *Plecotus macbullaris* Kuzjakin, 1965 - Oreillard montagnard
- *Vespertilio murinus* Linnaeus, 1758 - Sérotine bicolore

SOURCES CONSULTEES :

Bibliographie :

ARTHUR L., LEMAIRE M., 2009. Les Chauves-souris de France, Belgique, Luxembourg et Suisse. Biotope, Mèze (Collection Parthénope) ; Muséum national d'Histoire naturelle, Paris, 544p.

CSRPN D'AQUITAINE, 2007. Espèces déterminantes de vertébrés (hors oiseaux) pour la région Aquitaine. 11p.

FEDERATION REGIONALE DES CHASSEURS D'AQUITAINE, 2011. Atlas des espèces gibiers en Aquitaine. 382p.

RUYS T., BERNARD Y., (COORDS.), 2014. Atlas des Mammifères sauvages d'Aquitaine - Tome 4 - Les Chiroptères. Cistude Nature & LPO Aquitaine. Edition C. Nature, 256p.

RUYS T. (COORD.), 2012. Atlas des Mammifères sauvages d'Aquitaine - Tome 2 - Les Artiodactyles et les Lagomorphes. Cistude Nature & LPO Aquitaine. Edition C. Nature, 129p.

RUYS T., COUZI L., BERNARD Y., 2012. Liste des mammifères terrestres d'aquitaine (arrêtée au 30 septembre 2012).

RUYS T., STEINMETZ J. & ARTHUR C-P. (COORDS.), 2014. Atlas des Mammifères sauvages d'Aquitaine – Tome 5 – Les carnivores. Cistude Nature & LPO aquitaine. Edition C. Nature, 156p.

OAFS, 2014. Guide méthodologique pour l'élaboration des référentiel-espèces en Aquitaine. Version 1.0, 32p.

Expertise :

Christian-Philippe ARTHUR – Laurent COUZI – Thomas RUYS - Jean-Paul URCUN

Webographie :

Faune Aquitaine [en ligne]. Ligue de Protection des Oiseaux. Atlas de la faune d'Aquitaine – Mammifères. Disponible sur : <http://www.faune-aquitaine.org/>

Groupe Chiroptères Aquitaine [en ligne]. Disponible sur : <http://www.gca-asso.fr/>

Inventaire National du Patrimoine Naturel [en ligne]. Muséum National d'Histoire Naturelle. Disponible sur : <http://inpn.mnhn.fr/>

Legifrance [en ligne]. Arrêté du 23 avril 2007 fixant les listes des mammifères protégés sur l'ensemble du territoire et les modalités de leur protection. Disponible sur : <http://www.legifrance.gouv.fr/>

Observatoire Aquitain de la Faune Sauvage [en ligne]. Application cartographique du Réseau des contributeurs de l'OAFS. Disponible en accès limité : <http://www.oafs.fr/>

Office National de la Chasse et de la Faune Sauvage [en ligne]. Disponible sur : <http://www.oncfs.gouv.fr/>